

ҚАШҚАДАРЁ ВИЛОЯТИ ДЕҲҚОНЧИЛИК БИЛАН БОҒЛИҚ БЎЛГАН АГРОЛАНДШАФТЛАР

М.Г.Назаров

Қарши давлат университети доценти

Анататсия: Ушбу мақолада Қашқадарё вилояти деҳқончилик билан боғлиқ агроландшафтлар ёритилган. Бундаантропоген ландшафтларни бир қисми агроландшафт турлари ва уларни таснифи ишлаб чиқилган.

Калит сўзлар: агроландшафт, деҳқончилик, агроирригацион, антропоген ландшафт, суғориладиган агроландшафт, экологик шароит, баҳорикор ландшафт, ихотазор.

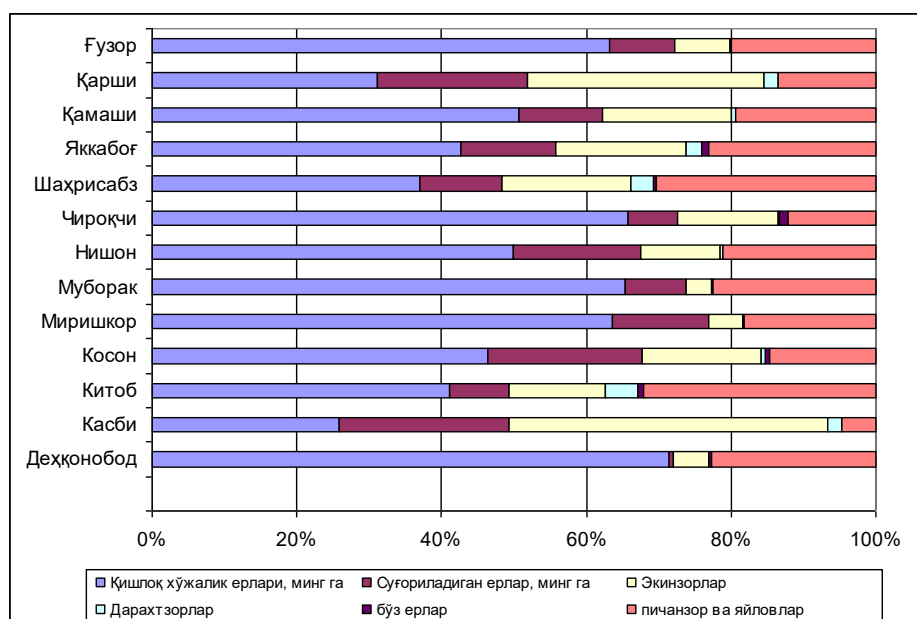
Кириш. Ер шарида суғориладиган агроландшафтлар майдони 185 млн. га дан ошди, шундан 78% и Осиё қитъасига тегишли бўлиб, Дунё мамлакатларининг 60 тасида суғориш тадбирлари амалга оширилади [73; 3-212 б.]. Умуман олганда, қишлоқ хўжалиги экинлари майдони - ҳайдаладиган ерлар, боғлар, плантациялар ва ўтлоқлар 19 млн. км² ни эгаллайди, бу куруқликнинг 13 % ни ташкил этади [120; 5-178 б.]. Қашқадарё ҳавзаси суғориладиган деҳқончиликнинг пайдо бўлиши ва кейинги ривожланишидаги асосий омиллар минтақавий экологик шароит ва сув ресурслари билан таъминланишдир.

Асосий қисм. Суғориладиган деҳқончилик асосан аллювиал, тоғолди пролювиал текисликлар ва тоғ оралиғи ботиқларида ҳамда ҳавзаларда олиб борилади. Ҳавзанинг антропоген ландшафт комплекслари орасида суғориладиган агроландшафтлар устунлик қилади. Уларнинг ташқи кўриниши ва тузилиши жуда хилма-хил бўлган парагенетик тизим сифатида бир бирига боғлиқ ҳолатда қуйидаги антропоген ландшафтларга бўлинади:

а) суғориладиган агроландшафтлар, яъни агроирригацион ландшафтлар кичик синфи; **б)** баҳорикор агроландшафтлар кичик синфи; **в)** мевали боғлар ва токзорлар кичик синфи. Вилоят бўйича қишлоқ хўжалигида фойдаланиладиган ерлар 2047 минг га ни ёки вилоятнинг жами майдонга нисбатан 71,8 % ни ташкил этади. Бу кўрсаткич чўл минтақасида жойлашган бошқа минтақалар, жумладан, Қорақалпоғистон Республикаси, Навоий ва Бухоро вилоятларига қараганда анча юқори ҳисобланади. Вилоятдаги жами экин майдонлари 481,3 минг га ни ташкил этиб, шундан 415,7 минг га фермер хўжалиқларига тақсимлаб берилган. Агроландшафтлар ичида суғориладиган агроландшафтлар майдони 1/3 қисмини ташкил қилади. Бу борада Касби (87,0 %), Чирокчи (50,6 %), Қарши (40,6 %) туманлари олдинда, Муборак (13,3 %), Деҳқонобод (17,4 %) ва Миришкор (19,9 %) охириги ўринларда туради. Деҳқонобод туманида агроландшафтларнинг

80,9% баҳорикор агроландшафтлар бўлиб, улар яйлов ва пичанзордан иборат. Муборак, Миришкор, Ғузур туманларида ҳудудларида ҳам баҳорикор агроландшафтлар майдони катта (2.2-расмга қаранг).

а) Суғориладиган агроландшафтлар, яъни агроирригацион ландшафтлар кичик синфи. Суғориш арид ва яримарид иқлим шароити ҳукмрон бўлган зоналарда, жумладан Қашқадарё ҳавзасида табиий ландшафтларга таъсир этишнинг энг кучли механизми ҳисобланади. Агроландшафтларда ҳосилдорликни ошириш, намликни вақт давомида қайта тақсимланиши, биогеокимёвий жараёнларни меъёрда бўлиши учун қулай шароитни таъминлаш, ерларнинг мелиоратив ҳолатини яхшилаш мақсадида суғориладиган ҳудудларнинг сув тартиби мавсумий бошқарилади.



2.2-расм. Вилоят туманларида қишлоқ хўжалигида фойдаланиладиган ерлар таркиби

* Вилоят статистика бошқармаси маълумоти асосида муаллиф томонидан тузилди.

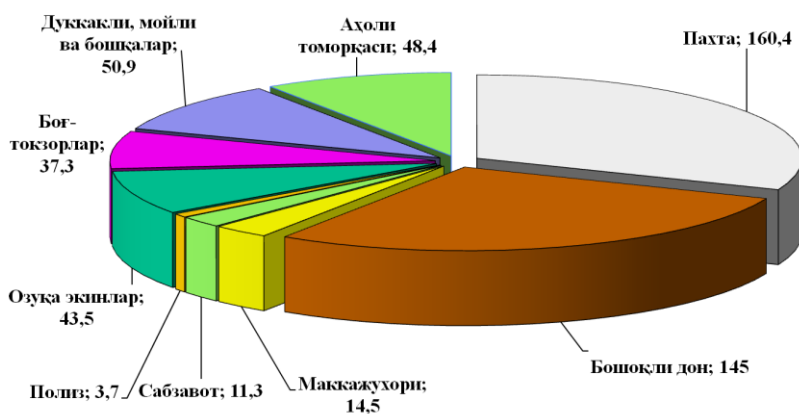
Маълумотларга кўра 1915 йилда вилоят ҳудудида суғориладиган ерлар майдони 63,4 минг га бўлган. 1950 йилга келиб 1915 йилдагига нисбатан вилоятда суғориладиган ерларнинг майдони қарийб 2 марта (120,0 минг га), 1970-йилда деярли 3 марта (171,5 минг га), 2000-йилда 7 марта (453,6 минг га) кўпайди [93; 72-74 б.]. Ҳавзадаги суғориладиган агроландшафтларга пахта далалари, боғлар, узумзорлар, тут плантациялари ва интенсив боғлар мисол бўлади. Суғориладиган агроландшафтларда инсон фаолияти туфайли тупроқ ва ўсимлик қопламнинг шаклланиши, иқлим, ер ости сувлари, тупроқ ҳамда бошқа компонентларнинг физик-кимёвий таркиби сифат ва микдор жиҳатдан ўзгарган

бўлади. Бу ерда ҳатто суғориладиган агроландшафтлар таркибий қисмларининг ўзаро таъсири ва уларни таснифлаш табиий ландшафтларга қараганда катта фарқ қилади.

Суғориладиган агроландшафтлар маҳсулдорлигини пасайишига сабаб бўладиган салбий жараёнларни тобора кучайиб бориши бундай геокомплекслардан қишлоқ хўжалик маҳсулотларни ишлаб чиқаришда фойдаланишни илмий асосда оқилона ташкил этиш ҳамда ер-сув ресурсларни муҳофаза қилиш учун ҳам экологик ҳам иқтисодий самарадорликка эга бўлган тадбирларни белгилаш ва амалга оширишни тақозо этади. Агроландшафтлар билан боғлиқ бўлган геоэкологик муаммоларнинг ечими табиатдан фойдаланишни оптималлаштиришга йўналтирилган табиат муҳофазаси ва мелиоратив ишларни тубдан яхшилашга қаратилиши лозим [11; 79-80 б.].

Ҳавзада суғориладиган ерлар 457,3 минг га, бу жами қишлоқ хўжалигида фойдаланиладиган ерларнинг 23,3% и демакдир. Бу борадаги жадаллик коэффициенти паст - 23,3% га тенг. Суғориладиган агроландшафтлар улушининг энг каттаси Касби туманида - 90,6%; иккинчи ўринда Қарши тумани туради - 66,8%. Нишон, Косон, Шаҳрисабз, Яккабоғ, Чироқчи ва айникса, Деҳқонобод туманида суғориладиган агроландшафтлар майдони атиги 17,4 фоизга яқин бўлиб, бу анча паст кўрсаткич ҳисобланади (2.2-расмга қаранг). Сунъий суғориладиган тупроқлар суғориладиган воҳа ландшафтларида шаклланади, уларда турли хил маданий ўсимликлар қоплами барпо этилади: пахта, зиғир, кунжут, қовун, тарвуз, донли ва озуқабоп экинлар, мевали боғлар ва бошқалар (2.3-расмга қаранг).

Агроландшафтларда пахта иккинчи етакчи экин бўлиб, у 168 минг га майдонни эгаллайди. Шу ўринда таъкидлаш керакки ғалла ва пахта етиштириш бўйича Қашқадарё вилояти республикамизда биринчи ўринда туради. Ўрик, олма, шафтоли, гилос, олхўри, нок, олма, ёнғоқ дарахтлари, анжир, анор, тут ва узумдан иборат мевали боғлар суғориладиган ҳудудларда, жумладан, Қашқадарё ҳавзаси ўсимлик дунёсида жуда катта хилма-хилликни яратади. Дарахтларнинг асосий қисмини мевали боғлар ташкил этади. Фақат боғдорчилик ва узумчилик билан шуғулланадиган махсус фермер хўжаликлар ташкил этилган.



2.3-расм. Қишлоқ хўжалик ерларнинг экин турлари билан бандлиги, % ҳисобида

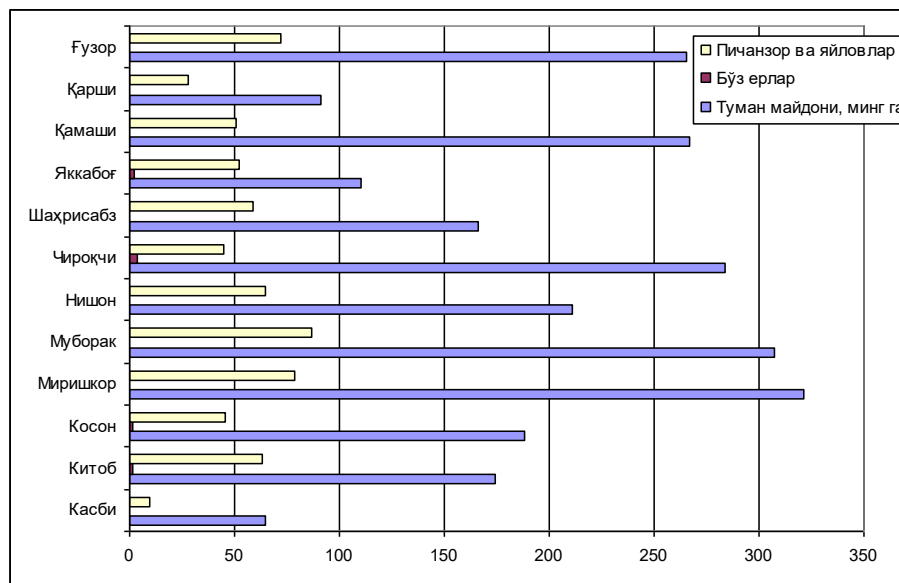
Суғориладиган, жумладан, томчилатиб суғориладиган боғлар текис рельефга эга тошлоқ ерларда ва тик террасали қияликларда кенг ривожланган. Суғориладиган агроландшафтларининг тузилиши, шунингдек, селитеб ландшафтлар мавжудлиги билан мураккаблашади. Дашт ландшафтлари фонида суғориш тизимлари, йўллар ва айниқса даланинг чегаралари бўйлаб чўзилган тор яшил поласа шаклида ихотазорлар барпо этилган. Ихотазорлар асосан терак, тол, заранг ва тутдан иборат.

Ихотазорларнинг барча турлари атроф-муҳитга таъсир қилади, экинларнинг ўсиши ва ривожланиши учун қулай шароитлар яратади ва мелиоратив чоралар билан биргаликда пахта ҳосилдорлигини 15-20% га ва ғалла экинларини 16-25% га оширади [84; 5-136 б.]. Умуман олганда, суғориладиган агроландшафтларининг тузилиши жуда мураккаб бўлиб, улар қуйидаги ландшафт турларидан иборат: 1) суғориладиган майдон, 2) суғориладиган боғ ва 3) суғориладиган дарахтзорлар.

б) Баҳорикор агроландшафтлар кичик синфи. Суғорилмайдиган ёки баҳорикор агроландшафтлар суғориладиган ерларга нисбатан чекланган (2.5-жавдалга қаранг). Баҳорикор агроландшафтлар антропоген ландшафтларнинг ўзига хос тури сифатида фақат Қашқадарё хавзасининг иқлим шароити қулай бўлган, ёгингарчилик билан яхши таъминланган тоғолди ҳудудлари учун хос бўлиб, суғориладиган агроландшафтлардан фарқ қилувчи бир қатор ўзига хос хусусиятларга эга.

В.М.Четиркиннинг [126; 5-240 б.] фикрига кўра, суғорилмайдиган баҳорикор қишлоқ хўжалигини паст вегетатив ҳароратларда ўсадиган, мезофил ва ҳатто намликни яхши кўрадиган ҳамда совуққа чидамли деҳқончилик, деб тушуниш керак. Ёмғир ва қор ҳисобига вегетацияни амалга оширадиган экин майдонларида сунъий суғориш, ўт ёқиш, органик ҳамда минерал ўғитлар қўлланилмайди. Шудгорлаш ва экиш баъзан фақат баҳор-куз мавсумларида

амалга оширилади. Шулар туфайли баҳорикор агроландшафтларда табиий шароит суғориладиган экин майдонларидаги каби кучли ўзгармайди ва табиий ўсимлик қоплами ҳамда ҳайвонлар популяциясининг бой қолдиқлари сақланиб қолади [64; 93 б.].



2.4-расм. Бўз ерлар ва пичанзорлар майдонини туманлар кесимида тақсимланиши, %да

* Вилоят статистика бошқармаси маълумоти асосида муаллиф томонидан тузилди.

Қашқадарё ҳавзаси шароитида баҳорикор агроландшафтлар 64200 га майдонни эгаллаб (2.4-расмга қаранг), рельефи ва намланганликнинг гипсометрик жойлашишига кўра улар қуйидаги кичик зоналарга бўлинади: 1) баландлиги 500 м гача бўлган текис субзона ва йиллик ёмғир 250-280 мм, 2) баландлиги 750 м гача ва йиллик намлиги 350 мм гача бўлган текис тепаликли субзона, 3) баландлиги 1100 м гача ва йиллик намлиги 450 мм гача бўлган тоғолди зонаси; 4) баландлиги 2000 м гача бўлган тоғли субзона, бу ерларда йиллик ёғингарчилик 450 мм дан ошади.

Бундан ташқари, баҳорикор агроландшафтлар намлик даражасига қараб қуйидаги гуруҳларга ажратилади: 1) йиллик намлиги 250-350 мм ва ҳосилдорлиги 3-4 кг/га бўлган хавфсиз бўлмаган ботқоқ, 2) йиллик ёғингарчилик 350 дан 500 мм гача бўлган, ҳосилдорлик гектарига 9-12 ц/гача етадиган ярим шартли ботқоқ ва 3) йиллик намлиги 530 мм ва 14 ц/га дан иборат яхши ривожланган қуруқ ер [129; 161-169 б.]. Баҳорикор қишлоқ хўжалигида ғалла (буғдой, арпа, тарик, ясмиқ, нўхат, зиғир, кунжут заъфарон) экинларидан ташқари полиз экинлари, интенсив боғдорчилик, узумчилик кенг ривожлантирилмоқда.

в) Мевали боғлар ва токзорлар кичик синфи. Қашқадарё хавзасида мевали боғлар майдони 10,7 минг га, ялпи ҳосил 73,5 минг т. Боғдорчилик тоғ ва тоғолди ҳудудларда жойлашган (Шахрисабз, Яккабоғ, Китоб, Қамаш ва бошқа) туманларда ривожланган. Бу ерларда узум етиштириш ҳам йўлга қўйилган. Узумзорларнинг умумий майдони 6,9 минг га, олинадиган жами ҳосил 50 минг т. Китоб тумани ўзининг анорлари билан ҳам машхур (Варганза анори). Тоғ ёнбағирларида, паст адир ва тоғ этакларида дарахтларнинг қурғоқчиликка чидамли турлардан – ёввойи бодом, pista, дўлана, Бухоро бодоми каби дарахт турлари мавжуд. Нисбатан кўпроқ намланган тупроқларда ўрик, нок, грек ёнғоғи каби дарахт турларининг таркиби кўпаймоқда. Табиий намланган тупроқларда Семенов заранги, ўрик, олма ва чакалак билан биргаликда куруқ ерларда қимматли ҳамда истиқболли бўлган Пенсилвания йўсини муваффақиятли ўсмоқда [84; 5-136 б.]. Юқоридагиларга асосланиб, баҳорикор агроландшафтлар кичик синфи доирасида баҳорикор-дашт ва баҳорикор ўрмон каби ландшафт турларини ажратиш мумкин.

Foydalanilgan adabiyotlar ro`yxati:

1. Мильков Ф.Н. Сельскохозяйственные ландшафты, их специализация и классификация. // Вопросы географии. 1984. №124. С.24-34.

2. Николаев В.А. Проблемы регионального ландшафтоведения. -М.: МГУ, 1979. -160 с.

3. Николаев В.А. Концепция агроландшафта // Вестник МГУ. Сер. 5. География. 1987. №2. С.22-27.