

**EKISH OMILLARINING SOYA NAVLARI O‘SISHI VA BO‘Y
RIVOJLANISHIGA TA‘SIRI**

Ismatova Mahliyo Asliddin qizi

ORCID 0009-0005-2215-2085

Qarshi davlat texnika universiteti stajyor o‘qituvchisi

Annotatsiya. Mazkur maqolada mahaliy soya navlari O‘zbek-6 va Nafis navlarining o‘shish dinamikasi hamda poya balandligiga ekish muddatlari (01.04, 15.04 va 01.05) va ekish me‘yorlarining (325, 350, 375 va 400 ming/ga) ta‘siri o‘rganilgan. O‘simlik bo‘yi 1-iyul, 1-avgust va 1-sentyabr kunlarida baholandi. Natijalarga ko‘ra, erta muddatda ekilgan variantlarda har ikki navda ham o‘simlik bo‘yi yuqori ko‘rsatkichlarni namoyon etdi, ekish me‘yori oshgan sari esa poya balandligi mutanosib ravishda ortdi.

Kalit so‘zlar. Balandlik, Nafis, O‘zbek-6, me‘yor, agrotexnika, tajriba, tizim, korrelatsiya.

Аннотация. В данной статье изучается динамика роста и высота стебля местных сортов сои «Узбек-6» и «Нафис», а также влияние сроков посадки (01.04, 15.04 и 01.05) и норм высева (325, 350, 375 и 400 тыс./га). Высота растений оценивалась 1 июля, 1 августа и 1 сентября. Согласно результатам, у обоих сортов высота растений была выше при ранней посадке, а высота стебля увеличивалась пропорционально увеличению нормы высадки.

Ключевые слова. Высота, Нафис, Узбек-6, стандарт, опыт, система, корреляция.

Annotation. This article studies the growth dynamics and stem height of local soybean varieties Uzbek-6 and Nafis, as well as the effects of planting dates (01.04, 15.04 and 01.05) and planting rates (325, 350, 375 and 400 thousand/ha). Plant height was assessed on July 1, August 1 and September 1.

According to the results, both cultivars showed higher plant height in the early plant variants, and stem height increased proportionally as the planting rate increased.

Key words: Height, Nafis, Uzbek-6, standard, agricultural technology, experience, system, correlation.

Kirish. Soyani O‘zbekiston sharoitida yetishtirish bilan tuproq boyitiladi, aholi sifatli oqsil va o‘simlik moyi bilan ta‘minlanadi, sanoat, chorvachilik, tibbiyot, texnika uchun turli mahsulotlar tayyorlanadi. [1]. Mamlakatimizning tuproq - iqlim sharoiti soyani asosiy ekin sifatida ham, takroriy ekin sifatida ham ekib yetishtirish imkonini beradi. [2]. Urug‘larni yig‘ib olishning kechikishi urug‘lik sifatini pasaytiradi, bu esa pirovardida unib chiqish samaradorligini pasaytiradi, patogen infeksiyani kuchaytiradi va barcha soya navlarining erta ko‘chat o‘shini unuvchanlikni keskin tushib ketishiga olib keladi [3].

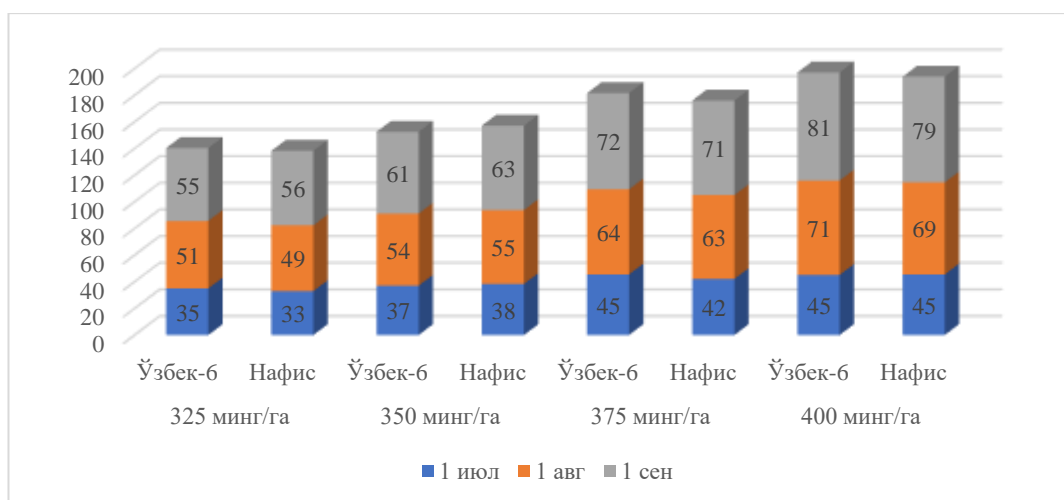
Soya o‘simligi bo‘yi 15 sm dan 2 metr oralig‘ida bo‘lishi mumkin, biroq aksariyat holatlarda naviga, o‘shish sharoitlariga va rivojlanish bosqichiga qarab 50-120 sm ni tashkil qiladi. Past bo‘yli, o‘rta bo‘yli va baland bo‘yli navlar, shuningdek, poyasi chirmashib o‘sovchi navlar ham mavjud bo‘lib, masalan, Chara kabi navi 100-110 sm ga, Sultana navi esa 60-80 sm ga yetishi mumkin.

O‘simlik balandligi iqlim, namlik va oziqlanish ta‘sirida bo‘lgan muhim agronomik xususiyatdir. Ekish muddat va me‘yorlarining soya navlari o‘shish dinamikasi va o‘simlik bo‘yiga ta‘siri o‘rganilganda soyaning O‘zbek-6 navi urug‘lari erta muddat (01.04) da 325 ming/ga me‘yorda ekilgan variantda 1 iyulda 38 sm, 1-avgustda 54 sm va 1-sentyabrda 60 sm, 350 ming/ga me‘yorda ekilgan variantda 1 iyulda 45 sm, 1-avgustda 64 sm va 1-sentyabrda 70 sm, 375 ming/ga me‘yorda ekilgan variantda 1 iyulda 55 sm, 1-avgustda 76 sm va 1-sentyabrda 81 sm, 400 ming/ga me‘yorda ekilgan variantda 1 iyulda 63 sm, 1-avgustda 86 sm va 1-sentyabrda 93 sm, Nafis navida esa 325 ming/ga me‘yorda

ilmiy –amaliy anjuman

ekilgan variantda 1 iyulda 39 sm, 1-avgustda 52 sm va 1-sentyabrda 58 sm, 350 ming/ga me'yorda ekilgan variantda 1 iyulda 46 sm, 1-avgustda 61 sm va 1-sentyabrda 68 sm, 375 ming/ga me'yorda ekilgan variantda 1 iyulda 51 sm, 1-avgustda 71 sm va 1-sentyabrda 78 sm, 400 ming/ga me'yorda ekilgan variantda 1 iyulda 61 sm, 1-avgustda 84 sm va 1-sentyabrda 90 sm. ni tashkil qildi

Soya ekinini yetishtirish jarayonida olib boriladigan sifatli agrotexnik tadbirlar o'simlikning yuqori balandligiga erishishda muhim omil hisoblanadi, bu esa yuqori hosildorlik bilan korrelyatsion bog'ligi mavjudligini anglatadi. Shu o'rinda, tadqiqotimiz doirasida mazkur ko'rsatkich O'zbek-6 navi urug'lari o'rta muddat (15.04) da 325 ming/ga me'yorda ekilgan variantda 1 iyulda 35 sm, 1-avgustda 51 sm va 1-sentyabrda 55 sm, 350 ming/ga me'yorda ekilgan variantda 1 iyulda 37 sm, 1-avgustda 54 sm va 1-sentyabrda 61 sm, 375 ming/ga me'yorda ekilgan variantda 1 iyulda 45 sm, 1-avgustda 64 sm va 1-sentyabrda 72 sm, 400 ming/ga me'yorda ekilgan variantda 1 iyulda 45 sm, 1-avgustda 71 sm va 1-sentyabrda 81 sm, Nafis navi urug'lari esa 325 ming/ga me'yorda ekilgan variantda 1 iyulda 33 sm, 1-avgustda 49 sm va 1-sentyabrda 56 sm, 350 ming/ga me'yorda ekilgan variantda 1 iyulda 38 sm, 1-avgustda 55 sm va 1-sentyabrda 63 sm, 375 ming/ga me'yorda ekilgan variantda 1 iyulda 42 sm, 1-avgustda 63 sm va 1-sentyabrda 71 sm, 400 ming/ga me'yorda ekilgan variantda 1 iyulda 45 sm, 1-avgustda 69 sm va 1-sentyabrda 79 sm. ni tashkil qilgani qayd etildi (1-rasm).



1-rasm. O‘rta muddatda ekilgan soya navlari o‘shish dinamikasi, sm (2022-2024 yy.)

Poyaning balandligi o‘simlik navi va amal davrida qo‘llanilgan agrotexnik tadbirlariga bevosita bog‘liq jarayon bo‘lib, uch yillik o‘rtacha raqamlarga muvofiq O‘zbek-6 mahaliy navi urug‘lari kech muddat (01.05) da 325 ming/ga me’yorda ekilgan variantda 1 iyulda 27 sm, 1-avgustda 43 sm va 1-sentyabrda 55 sm, 350 ming/ga me’yorda ekilgan variantda 1 iyulda 31 sm, 1-avgustda 49 sm va 1-sentyabrda 58 sm, 375 ming/ga me’yorda ekilgan variantda 1 iyulda 36 sm, 1-avgustda 59 sm va 1-sentyabrda 68 sm, 400 ming/ga me’yorda ekilgan variantda 1 iyulda 39 sm, 1-avgustda 65 sm va 1-sentyabrda 80 sm, Nafis navi urug‘lari esa 325 ming/ga me’yorda ekilgan variantda 1 iyulda 27 sm, 1-avgustda 41 sm va 1-sentyabrda 51 sm, 350 ming/ga me’yorda ekilgan variantda 1 iyulda 29 sm, 1-avgustda 45 sm va 1-sentyabrda 58 sm, 375 ming/ga me’yorda ekilgan variantda 1 iyulda 34 sm, 1-avgustda 56 sm va 1-sentyabrda 68 sm, 400 ming/ga me’yorda ekilgan variantda 1 iyulda 36 sm, 1-avgustda 61 sm va 1-sentyabrda 78 sm. ni tashkil qilgani aniqlangan.

Tadqiqot kesimida mahaliy soya o‘simligining o‘shish dinamikasi va o‘simlik bo‘yiga ta’siri ekish muddatlari kesimida tahlil kilganimizda erta muddat (01.04) da o‘rta muddat (15.04) ga nisbatan 325 ming/ga me’yorda ekilgan variantda O‘zbek-6 navida 5 sm, Nafis navida esa 2 sm, 350 ming/ga me’yorda ekilgan variantda O‘zbek-6 navida 9 sm, Nafis navida esa 5 sm, 375

ming/ga me'yorda ekilgan variantda O'zbek-6 navida 9 sm, Nafis navida esa 7 sm, 400 ming/ga me'yorda ekilgan variantda O'zbek-6 navida 12 sm, Nafis navida esa 11 sm. ga poya balandroq bo'lgani ma'lum bo'lgan.

Olingan natijalarga muvofiq o'rta muddat (15.04) da erta muddat (01.04) ga nisbatan 325 ming/ga me'yorda ekilgan variantda O'zbek-6 navida -5 sm, Nafis navida esa -2 sm, 350 ming/ga me'yorda ekilgan variantda O'zbek-6 navida -9 sm, Nafis navida esa -5 sm, 375 ming/ga me'yorda ekilgan variantda O'zbek-6 navida -9 sm, Nafis navida esa -7 sm, 400 ming/ga me'yorda ekilgan variantda O'zbek-6 navida -12 sm, Nafis navida esa -11 sm. ga poya kaltaroq bo'lgani ma'lum bo'ldi.

Shuningdek, soya navlari urug'larining dala unuvchanligini ekish muddatlari kesimida tahlil kilganimizda o'rta muddat (15.04) da kech muddat (01.05) ga nisbatan 325 ming/ga me'yorda ekilgan variantda O'zbek-6 navida 0 sm, Nafis navida esa 5 sm, 350 ming/ga me'yorda ekilgan variantda O'zbek-6 navida 3 sm, Nafis navida esa 6 sm, 375 ming/ga me'yorda ekilgan variantda O'zbek-6 navida 4 sm, Nafis navida esa 3 sm, 400 ming/ga me'yorda ekilgan variantda O'zbek-6 navida 2 sm, Nafis navida esa 2 sm. ga poya balandroq bo'lgani qayd etildi.

Tahlilga muvofiq kech muddat (01.05) da erta muddat (01.04) ga nisbatan 325 ming/ga me'yorda ekilgan variantda O'zbek-6 navida -5 sm, Nafis navida esa -7 sm, 350 ming/ga me'yorda ekilgan variantda O'zbek-6 navida -12 sm, Nafis navida esa -11 sm, 375 ming/ga me'yorda ekilgan variantda O'zbek-6 navida -13 sm, Nafis navida esa -10 sm, 400 ming/ga me'yorda ekilgan variantda O'zbek-6 navida -13 sm, Nafis navida esa -13 sm. ga o'simlik bo'yi pastroq bo'lgani aniqlandi.

Xulosa. Navlar kesimida O'zbek-6 navi barcha ekish muddatlari va me'yorlarida Nafis naviga nisbatan nisbatan baland bo'y ko'rsatkichlarini namoyon etdi. Kech muddatda ekish o'simlik o'sishini cheklab, poya balandligining kamayishiga olib keldi.

Foydalanilgan adabiyotlar ro‘yxati:

1. Xoliqova M, Matniyazova X, Hamroev P. Soya o‘simligining ahamiyati va takroriy ekin sifatida ekilgandagi afzalliklari // Academic research in educational sciences. Volume 2 | Issue 1 | 2021 Issn: 2181-1385, 1007-1014 betlar.
2. Komilov M. Soya yetishtirish istiqbollari // O‘zbekiston qishloq xo‘jaligi – Toshkent, 2018. №1. – B. 11.
3. Imad M.A., Nulit R., Ibraxim M.X. Effect of delay harvest on seed quality and germination of three varieties of soybean (glycine max) seeds // Plant Archives Vol. 18 No. 2, 2018 pp. 1961-1966.